

# دفترچه زندگی به هم می‌زنند



## فهرست

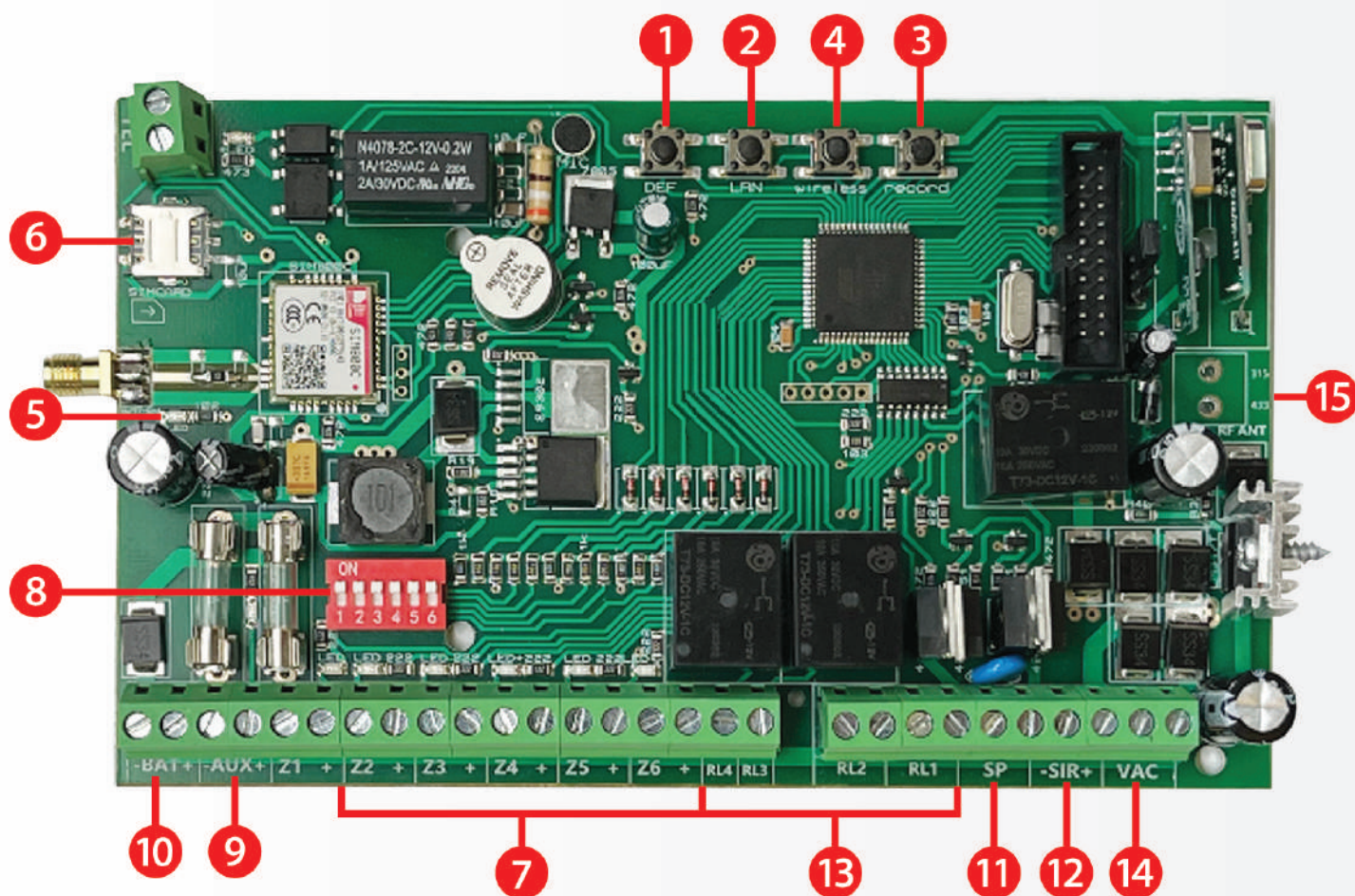
- ۱ ..... سخت افزار دستگاه سیمکارتی
- ۱ ..... میکروسوئیچ ها
- ۲ ..... ترمینال ها
- ۲ ..... مشخصات زون ها
- ۳ ..... تنظیم دستگاه
- ۳ ..... تعریف مخاطبین
- ۴ ..... تعریف مخاطبین از طریق پیامک
- ۴ ..... تعریف تمام مخاطبان با یک پیام
- ۴ ..... حذف کردن شماره های مخاطبین
- ۴ ..... مودهای زون
- ۵ ..... دستور تعریف زون ها
- ۵ ..... مود آلام
- ۶ ..... فعال و غیر فعال کردن دستگاه از طریق پیامک
- ۶ ..... حذف ریموت از طریق پیامک
- ۷ ..... حالت سایلنت یا نیمه فعال
- ۷ ..... تغییر زبان دستگاه
- ۷ ..... هشدار در زمان قطع برق
- ۷ ..... استعلام شارژ سیمکارت
- ۸ ..... بررسی قدرت (سیگنال دهی) آنتن
- ۸ ..... شنود محیط
- ۸ ..... تغییر مدت زمان آژیر
- ۸ ..... تعداد پیامک برای استعلام مانده شارژ سیمکارت
- ۹ ..... زمان استعلام درصد شارژ باتری
- ۹ ..... تغییر رمز دستگاه
- ۹ ..... تنظیمات دستگاه از طریق کیپد روی پنل (ورود به تنظیمات)
- ۱۰ ..... تغییر پسورد دستگاه
- ۱۰ ..... تغییر زمان آژیر
- ۱۰ ..... مدیریت زون ها
- ۱۰ ..... برگشت به تنظیمات اولیه
- ۱۱ ..... فعال، غیر فعال، فعال به صورت سایلنت و نیمه فعال کردن دستگاه
- ۱۱ ..... فعال و غیر فعال کردن رله ها
- ۱۲ ..... ضبط صدا جهت هشدار تلفنی
- ۱۲ ..... حذف صدای ضبط شده
- ۱۲ ..... ذخیره مخاطبین و مدیریت آن ها
- ۱۲ ..... حذف مخاطبین
- ۱۳ ..... شناساندن ریموت یا حذف آن
- ۱۳ ..... شناساندن چشمی بیسیم یا حذف آن
- ۱۳ ..... استعلام سیگنال دهی دستگاه
- ۱۳ ..... استعلام شارژ باتری
- ۱۴ ..... تنظیمات برای حالت مجتمع
- ۱۵ ..... تنظیمات کیپد (صفحه کلید) به طور خلاصه



## قابلیت ها و مشخصات دستگاه

### سخت افزار دستگاه سیمکارتی:

همان طور که در شکل زیر مشاهده می کنید دستگاه سیمکارتی شامل میکروسوئیچ ها ، ترمینال ها و ... می باشد که در ادامه به ترتیب شرح داده می شود.



### میکروسوئیچ ها :

۱ - DEF یا همان دیفالت : ریست کلی (بازگشت به تنظیمات کارخانه)

جهت ریست کافی است ۵ ثانیه دکمه DEF را نگه داشته بعد از شنیدن صدای بوق دستگاه ریست می شود .

۲ - LRN یا همان لرن : جهت شناساندن ریموت ها، کافیهست این دکمه را فشرده و همزمان هر کدام از دکمه های ریموت را نیز فشار دهید، با این کار ریموت ست می شود .

۳ - RECORD VOICE: جهت ضبط پیام ، با زدن این دکمه بعد از شنیدن صدای بوق شروع به ضبط پیام کنید.

**نکته** ✓ مادامیکه دکمه RECORD VOICE فشرده است صدا ضبط می کند و این زمان ۱۵ ثانیه است.

۴ - WIRELESS: برای شناساندن چشمی های بیسیم از این دکمه استفاده می شود. (در بخش مود های زون

شرح داده می شود).

## ترمینال ها :

ZONE : زون های سیم دار (جهت اتصال به رله چشمی ها) - (شماره ۷)

AUX : تغذیه چشمی ها (شماره ۹)

BAT : جهت باتری ۱۲ ولت (۴.۵ یا ۷ آمپر ساعت) - (شماره ۱۰)

SP : بلندگوی خارجی (لازم به ذکر است که بیش از دو بلندگو به پینل وصل نکنید مگر با استفاده از رله) - (شماره ۱۱)

SIR : سیرن یا پیژو (که به علامت + و - توجه شود) - (شماره ۱۲)

RL : جهت وصل کردن به رله (کنترل درب یا هر وسیله دیگر از راه دور) - (شماره ۱۳)

VAC : برق ورودی از ترانس ۲۲۰ به ۱۲ ولت - (شماره ۱۴)

ANT : جهت اتصال یک سیم (تا متر ۱۰۰ متر) و اضافه کردن برد مدار ریموت ها - (شماره ۱۵)

**نکته** ✓ دقت کنید که در زمان نصب جای بلندگو و سیرن جابه جا نشود.

## مشخصات زون ها :

این دستگاه چهار یا شش زون سیم دار (که در شکل با شماره ۷ مشخص است) و سه یا پنج زون بیسیم است که نحوه ست کردن این زون ها در ادامه شرح داده خواهد شد.

**توجه** ✓ همانطور که در شکل (شماره ۸) مشخص است یک **دپ سونچ قرمز رنگ**، حالت اتصال کوتاه بودن یا نبودن زون ها را مشخص می کند (یعنی مثل سابق نیازی نیست زون بدون استفاده با جمپر اتصال کوتاه شود، کفایت بعد از نصب چشمی ها از حالت ON خارج گردد). این موضوع جهت تست دستگاه نیز صادق است و کار را برای همکاران عزیز راحت می کند.

بعد از سیمکشی کامل تجهیزات و جا زدن سیم کارت مطابق شکل (شماره ۶) و دقت در نحوه جا زدن سیم کارت، شروع به تنظیمات و ست کردن دستگاه می کنیم.

**توجه** ✓ در زمان برق دار بودن دستگاه سیمکارت را جابجا نکنید.



## تنظیم دستگاه:

با اطمینان از درست جا زدن سیمکارت دستگاه را روشن کنید، بعد از روشن شدن دستگاه به شرطی که سیمکارت سالم باشد و پین کد نداشته باشد، درست جا خورده باشد، LED که در شکل مشخص است (شماره 5) هر سه ثانیه چشمک می زند که اگر موارد بالا رعایت نشده باشد و سیمکارت را نشناسد هر یک ثانیه چشمک می زند.

کنترل این دستگاه به چند شیوه ممکن است که در ادامه توضیح خواهیم داد:

۱ - کنترل از طریق تماس تلفنی

۲ - کنترل از طریق ریموت

۳ - کنترل از طریق پیامک

۴ - کنترل از طریق کیپد روی دستگاه

۵ - کنترل از طریق نرم افزار اندروید

**نکته** ✓ رمز دستگاه به صورت پیش فرض 0000 (کد چهار رقمی) است که پیشنهاد می شود تا انتهای مرحله نصب این رمز را تغییر ندهید و در انتها در زمان تحویل به مشتری آن را تغییر دهید.

## تعریف مخاطبین:

این دستگاه دارای ۴ سطح امنیتی (دسترسی) می باشد که به شرح زیر است:

سطح D: تماس و پیامک در حالت آلارم

سطح C: تماس و پیامک در حالت آلارم + فعال و غیرفعال کردن دستگاه

سطح B: تماس و پیامک در حالت آلارم + فعال و غیرفعال کردن دستگاه + گزارش ها

سطح A: تماس و پیامک در حالت آلارم + فعال و غیرفعال کردن دستگاه + گزارش ها + دسترسی به تنظیمات

مشخص است که سطح A بالاترین سطح دسترسی و به ترتیب C، B و D دسترسی های بعدی را دارند.

## نکته مهم و کاربردی:

**نکته** ✓ اگر برای اولین بار بعد از نصب سیم کارت با هر خطی به شماره سیم کارت موجود در دستگاه تماس بگیرید آن را به عنوان مخاطب سطح A میشناسد. (بنابر این بقیه تنظیمات از طریق این مخاطب انجام می شود.)

## تعریف مخاطبین از طریق پیامک :

# (سطح دسترسی) تلفن مخاطب \* (عدد مخاطب از ۱ تا ۹) \* ۳۱ \* رمز چهار رقمی \*

مثال :

\* 0000 \* 31 \* 1 \* 09159999999 A# ← تعریف مخاطب اول با سطح دسترسی A

\* 0000 \* 31 \* 2 \* 09356667777 C# ← تعریف مخاطب دوم با سطح دسترسی C

## تعریف تمامی مخاطبان با یک پیام :

# (سطح دسترسی) تلفن مخاطب \* (عدد مخاطب) \* (سطح دسترسی) تلفن مخاطب \* (عدد مخاطب) \* ۳۱ \* رمز چهار رقمی \*

یعنی می توان با یک پیام، تمام مخاطبین با سطح دسترسی های متفاوت را یکباره تنظیم نمود.  
مثلا تعریف سه مخاطب با سه نوع دسترسی مختلف :

\* 0000 \* 31 \* 1 \* 09153099999 A \* 2 \* 09152223333 C \* 3 \* 09353333313 B#

## حذف کردن شماره های مخاطبین :

\* ۳۰ \* A# ← حذف تمام شماره ها

\* D# \* شماره حافظه \* ۳۰ \* رمز چهار رقمی \* ← حذف یک شماره

\* 0000 \* 30 \* 2 \* D# ← مثال : پاک کردن مخاطب شماره ۲

## مود های زون :

در پنل های قدیم تر معمولا سه زون NC و یک زون ۲۴ ساعته (24H) موجود بود، از امکانات این دزدگیر، قابلیت تنظیم هر زون با مود های مختلف برحسب نیاز است.

انواع مود زون ها :

۱ - **حالت NORMAL:** همان حالت معمول که با تحریک فعال شده و تمام آلارم ها اعم از بلندگو ها و تلفن و پیامک انجام می شود .

۲- **حالت DING DANG:** در صورت تحریک در زمان غیر مسلح بودن فقط بلندگوی کوچک داخل پنل (BUZZER) عمل می کند. (کاربرد در ورودی فروشگاه ها)

۳- **حالت 24H:** بدون توجه به مسلح یا غیر مسلح بودن دستگاه فعال است و با تحریک زون آلارم ها عمل می کند. (برای تمپیر یا شستی اضطراری و یا پدال)

۴- **حالت گارد یا محافظ:** در حالت مسلح در صورت تحریک آژیرها ۲ ثانیه آژیر می کشد. (کاربرد: چشمی های داخل باغ یا فضای باز)

## دستور تعریف زون ها :

# حالت زون \* شماره زون \* ۴۲ \* رمز چهار رقمی \*

\* 0000 \* 42 \* 2 \* 4 #



تعریف زون ۲ حالت گارد

\* 0000 \* 42 \* 1 \* 1 #



تعریف زون یک مود نرمال

\* 0000 \* 42 \* 2 \* 2 #



دینگ دانگ

\* 0000 \* 42 \* 1 \* 3 #



24H

## مود آلارم :

این مود، دو حالت که ابتدا تماس بگیرد یا ابتدا پیامک بدهد را مشخص می کند :

مود 1 : اول تماس بعد پیامک

مود 0 : اول پیامک بعد تماس

مود 0 یا 1 برای تکرار سیکل هشدار است. (مادامیکه که توسط سیستم غیر فعال نشود پیوسته آلارم می دهد)

در صورتی که مشتری بخواهد فقط یک بار پنل تماس بگیرد، از طریق مود های زیر عمل می کنیم :

مود 7 : اول تماس بعد پیامک

مود 6 : اول پیامک بعد تماس



بنابر این برای تغییر مود آلارم به شیوه زیر عمل می کنیم:

**# مود موردنظر \* ۵۱ \* رمز چهار رقمی \***

**مثال:**

**\* 0000 \* 51 \* 1 #**



اول تماس می گیرد سپس پیامک با تکرار سیکل

### فعال و غیر فعال کردن دستگاه از طریق پیامک :

برای مسلح یا غیر مسلح کردن دستگاه از طریق پیامک ، طبق کد زیر عمل می کنیم :

**# کد مود موردنظر \* رمز چهار رقمی \***

**\* 0000 \* 10 #**



غیر فعال کردن

**\* 0000 \* 11 #**



فعال کردن

**\* 0000 \* 12 #**



سایلنت

**\* 0000 \* 13 #**



نیمه فعال

### حذف ریموت از طریق پیامک :

**# شماره ریموت موردنظر \* ۵۰ \* رمز چهار رقمی \***

**مثال:**

برای حذف یک ریموت مثلا شماره ۲ (به دلایلی مانند مفقود شدن، می خواهیم آن را از مدار خارج کنیم).

**\* 0000 \* 50 \* 2 #**



حذف ریموت ۲

شماره ریموت ها بر مبنای ست کردن در زمان راه اندازی یا بر مبنای پیامک های دریافتی مشخص است.



## حالت سایلنت یا نیمه فعال :

# \* ۵۲ \* رمز چهار رقمی \*



حالت سایلنت

# \* ۵۲ \* ۱ \* رمز چهار رقمی \*



حالت نیمه فعال

## تغییر زبان دستگاه :

# \* ۵۳ \* ۱ \* رمز چهار رقمی \*



زبان فارسی

# \* ۵۳ \* ۰ \* رمز چهار رقمی \*



زبان انگلیسی

**توجه** ✓ زبان دستگاه در حالت پیشفرض فارسی است.

## هشدار در زمان قطع برق :

در صورتی که بخواهیم در زمان قطع برق، پیامک هشدار قطعی برق داشته باشیم از کد زیر استفاده می‌کنیم.

# \* ۵۵ \* ۱ \* رمز چهار رقمی \*



فعال کردن هشدار

# \* ۵۵ \* ۰ \* رمز چهار رقمی \*



غیرفعال کردن هشدار

**توجه** ✓ این قابلیت در حال پیشفرض فعال است.

## استعلام شارژ سیمکارت :

# کد USSD \* ۶۰ \* رمز چهار رقمی \*



ارسال کد USSD

## بررسی قدرت (سیگنال دهی) آنتن:

برای بررسی میزان قدرت آنتن دهی سیم کارت داخل کارت داخل پنل، کافیست کد زیر را به سیم کارت ارسال کنید.

**# 61 \* رمز چهار رقمی \***

بالاترین قدرت سیگنال ۳۱ است، هرچه به عدد ۳۱ نزدیک تر باشد کیفیت آنتن دهی بالاتر است.

### شنود محیط:

با استفاده از میکروفن داخل پنل صدای محیط اطراف پنل قابل شنیدن است. (با تماس تلفنی و نرم افزار، نیز شنود قابل استفاده است که در قسمت مربوطه توضیح داده خواهد شد.)

### تغییر مدت زمان آژیر:

**# XX \* 41 \* رمز چهار رقمی \***

مدت زمان پیش فرض مدت زمان آژیر ۲ دقیقه است، XX یک عدد دو رقمی است که تا ۹۹ قابل افزایش است.

### تعداد پیامک برای استعلام مانده شارژ سیم کارت:

به صورت پیش فرض بعد از ۲۰ پیامک از طرف سیمکارت، دستگاه مانده اعتبار ریالی سیمکارت را اعلام می کند، که با دستور زیر قابل تغییر است:

**# XX \* 43 \* رمز چهار رقمی \***

این عدد از ۵ تا ۹۹ قابل تغییر است. **نکته** ✓

## زمان استعلام درصد شارژ باتری :

میزان شارژ باتری را برحسب دقیقه مشخص می کند که این قابلیت در حالت پیشفرض غیر فعال است.

# XX \* ۴۴ \* رمز چهار رقمی \*

## تغییر رمز دستگاه:

# رمز جدید چهار رقمی \* ۴۰ \* رمز چهار رقمی \*

مثال:

# 5109 \* 40 \* 0000 \*



تغییر رمز پیشفرض به ۵۱۰۹

## تنظیمات دستگاه از طریق کیپد روی پنل

در شروع به کار صفحه نمایشگر خاموش است، با فشردن دکمه # یا ۱ صفحه روشن می شود و دستورات را مانند شکل های زیر انجام می دهیم :

### ورود به تنظیمات :

با زدن دکمه ENTER , LCD روشن شده و پسورد را وارد کرده و با دادن هر کد، خواسته مورد نظر را انجام می دهیم. برای بازگشت به مرحله قبل از دکمه بالای ENTER (BACK) یا MESSAGE استفاده کنید.





## تغییر پسورد دستگاه:

رمز دستگاه به صورت پیشفرض 0000 (کد چهار رقمی) است و همانطور که قبلاً گفتیم پیشنهاد می شود تا انتهای مرحله نصب، این رمز را تغییر ندهید.

New Password

برای پسورد جدید کد ۴۰ را وارد کرده و یک عدد ۴ رقمی وارد می کنیم.

Re-Enter

برای تایید رمز جدید، دوباره همان رمز را وارد می کنیم.

## تغییر زمان آژیر:

Alarm Time?  
mm: |

با وارد کردن کد ۴۱ زمان آژیر یک عدد دو رقمی است که تا ۹۹ قابل افزایش است. (مدت زمان پیشفرض آژیر ۲ دقیقه است.)

## مدیریت زون ها:

برای تعریف زون ها ابتدا کد ۴۲ را زده، وارد صفحه زون شده، شماره زون را مشخص کرده (شکل سمت راست) و در قسمت بعدی نوع زون (شکل سمت چپ) را مشخص می کنیم.

Zone type:  
←4 NC N 6→

Zone number:  
|

همانطور که در شکل ها مشخص است، پس از وارد کردن شماره زون، وارد نوع زون می شویم، در این قسمت با کمک کلید ۴ یا ۶ نوع زون تغییر می یابد.

## برگشت به تنظیمات اولیه:

در مواردی پسورد فراموش شده یا دستگاه هنگ کرده و یا به هر دلیل دیگر نیاز به ریست تنظیمات بود، با کد ۶۵ به راحتی دستگاه ریست می شود و به حالت default (پیشفرض) برمی گردد.

Default Setting  
Please wait...

Default Setting?  
press Enter

بعد از وارد کردن کد ۶۵ و زدن دکمه مربع، دستگاه مانند شکل سمت چپ شروع به برگشت به تنظیمات پیشفرض می کند که ممکن است چند ثانیه طول بکشد.

## فعال ، غیر فعال، فعال به صورت سایلنت و نیمه فعال کردن دستگاه :

کد ۱۲ : فعال سایلنت

کد ۱۰ : غیرفعال

کد ۱۱ : برای فعال کردن

کد ۱۳ : نیمه فعال



PERSIAN System Enable

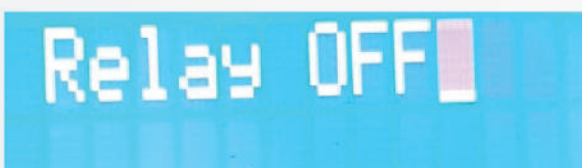


PERSIAN System Disable

## فعال و غیر فعال کردن رله ها :

برای فعال کردن رله اول کد ۲۴ و غیر فعال کردن آن کد ۲۵ را وارد می کنیم.

برای فعال کردن رله دوم کد ۲۷ و غیر فعال کردن آن کد ۲۸ را وارد می کنیم.



Relay OFF



Relay ON

برای تریگر کردن رله ها ، برای رله اول از کد ۲۶ و برای رله دوم از کد ۲۹ استفاده می کنیم. بعد از وارد کردن کد ۲۶ یا ۲۹ مانند شکل سمت چپ به ترتیب ساعت، دقیقه و ثانیه را وارد می کنیم. به محض وارد کردن رقم آخر، زمان تریگر را قبول می کند و زمان گیری آغاز می شود. (شکل سمت راست)



Relay trigger  
hhmss:05225



Relay trigger



## ضبط صدا جهت هشدار تلفنی :

با وارد کردن کد ۷۶ و سپس فشردن دکمه مربع شروع به ضبط صدا می‌کند. (مادامیکه دکمه مربع فشار داده شده تست صدا را ضبط می‌کند) و بعد با پیغام **save voice** پایان عمل ضبط را اعلام می‌کند. (شکل ۱، ۲ و ۳ مراحل ضبط صدا را نشان می‌دهند.)

A screenshot of a mobile phone's monochrome display. The text reads "To record voice" on the top line and "Press &amp; hold #" on the bottom line. There are small rectangular indicators at the end of each line.

(شکل ۱)

A screenshot of a mobile phone's monochrome display. The text reads "Now speak" on the top line and "recording..." on the bottom line. There are small rectangular indicators at the end of each line.

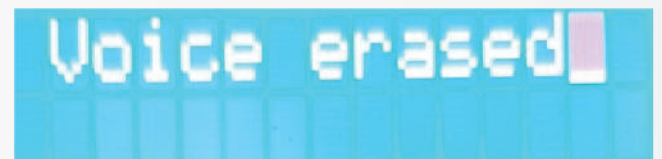
(شکل ۲)

A screenshot of a mobile phone's monochrome display. The text reads "Voice saved" on the top line. There is a small rectangular indicator at the end of the line.

(شکل ۳)

## حذف صدای ضبط شده :

برای پاک کردن صدای ضبط شده کافیست کد ۷۷ را وارد کرده و مانند شکل بعد از اینکه **voice delete** را سوال کرد، دکمه مربع را به نشانه تائید فشار می‌دهیم.

A screenshot of a mobile phone's monochrome display. The text reads "Delete voice?" on the top line and "Press Enter" on the bottom line. There is a small rectangular indicator at the end of the bottom line.A screenshot of a mobile phone's monochrome display. The text reads "Voice erased" on the top line. There is a small rectangular indicator at the end of the line.

## ذخیره مخاطبین و مدیریت آن‌ها :

برای وارد کردن مخاطب ها و تعیین سطح دسترسی مخاطب ها، ابتدا کد ۳۱ را وارد کرده، سپس عدد شماره مخاطب را وارد کرده (شکل ۱) و در قسمت بعد شماره تلفن مخاطب (شکل ۲) و در نهایت سطح دسترسی (A تا B) را تعیین می‌کنید. (شکل ۳)

A screenshot of a mobile phone's monochrome display. The text reads "Memory number:" on the top line. There is a small rectangular indicator at the end of the line.

(شکل ۱)

A screenshot of a mobile phone's monochrome display. The text reads "Number" on the top line and "0915333444" on the bottom line. There is a small rectangular indicator at the end of the bottom line.

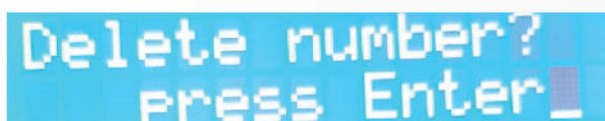
(شکل ۲)

A screenshot of a mobile phone's monochrome display. The text reads "Number mode" on the top line and "<4 A 6>" on the bottom line. There is a small rectangular indicator at the end of the bottom line.

(شکل ۳)

## حذف مخاطبین :

اگر بخواهیم یک مخاطب خاص را حذف کنیم، کافیست کد ۳۰ را وارد کنیم.  
اگر بخواهیم تمام مخاطب هایی که تعریف کردیم را حذف کنیم، کافیست کد ۳۲ را وارد کنیم.

A screenshot of a mobile phone's monochrome display. The text reads "Delete number?" on the top line and "press Enter" on the bottom line. There is a small rectangular indicator at the end of the bottom line.A screenshot of a mobile phone's monochrome display. The text reads "Delete All num?" on the top line and "Press Enter" on the bottom line. There is a small rectangular indicator at the end of the bottom line.



## شناساندن ریموت یا حذف آن :

برای شناساندن ریموت کفایت کد ۷۳ را وارد کرده و سپس دکمه مربع را فشار می دهیم، همزمان با نگه داشتن مربع یکی از دکمه های ریموت را نگه می داریم. برای حذف ریموت ها از کد ۷۴ استفاده می کنیم.

```
To set remote  
Press & hold #
```

```
Delete remotes?  
Press Enter
```

## شناساندن چشمی بیسیم یا حذف آن :

برای شناساندن چشمی های بیسیم کفایت کد ۷۱ را وارد کرده و سپس دکمه مربع را فشار می دهیم، همزمان با نگه داشتن مربع یکی از میکروسویچ داخل چشمی را نگه می داریم. برای حذف چشمی های بیسیم از کد ۷۲ استفاده می کنیم.

```
To set sensor  
Press & hold #
```

```
Delete Sensors?  
press Enter
```

## استعلام سیگنال دهی دستگاه :

با وارد کردن کد ۶۱ می توان میزان سیگنال دهی دستگاه را بدست آورد. (عددی بین ۰ تا ۳۱ که هرچه به ۳۱ نزدیکتر باشد سیگنال قوی تر خواهد بود).

```
Signal:26 (0-31)
```

## استعلام شارژ باتری :

با وارد کردن کد ۶۰ می توان میزان باقیمانده شارژ باتری را بدست آورد.

## تنظیمات برای حالت مجتمع:

در دستگاه هایی که امکان حالت مجتمع دارند، می توان هر زون را به صورت جداگانه برای هر پارت تنظیم نمود.

پیامک ← # شماره پارت \* شماره زون \* ۴۶ \* رمز \*

ENTER → رمز → کد ۴۶ → شماره زون → شماره پارت → LCD

**نکته** ✓ رمز پیش فرض برای پارت اصلی 0000 است. رمز پارت دوم 2222  
رمز پارت سوم 3333 و الی آخر...

بعد از اینکه زون ها را برای پارت مورد نظر تنظیم نمودید (کد ۴۶)، می توانید با رمز پارت مورد نظر تنظیمات همان پارت را انجام دهید.

به عنوان مثال برای ست کردن ریموت برای پارت سوم به شیوه زیر عمل می کنیم:

ENTER را نگه دارید و دکمه ریموت را بزنید → کد ۷۳ → رمز ۳۳۳۳ → ENTER

## تنظیمات کیپد (صفحه کلید) به طور خلاصه:

برای تنظیم این قابلیت ابتدا دکمه مربع رازده سپس پسورد و طبق جدول زیر تنظیمات را انجام را انجام می دهیم.

شماره کد	کاربری - قابلیت
۴۰	پسورد جدید
۴۱	تعیین زمان آژیر
۴۲	تعیین نوع زون (مود زون)
۵۳	تعیین زبان (فارسی یا انگلیسی)
۶۵	برگشت به تنظیمات کارخانه
۱۱	فعال کردن (مسلح کردن)
۱۰	غیرفعال کردن (غیرمسلح کردن)
۱۲	فعال کردن به صورت سایلنت
۱۳	فعال کردن به صورت نیمه فعال
۲۴,۲۷	فعال کردن رله ها
۲۵,۲۸	غیرفعال کردن رله ها
۲۶,۲۹	دادن زمان برای رله ها (تریگر)
۷۶	ضبط صدا
۷۷	حذف صدای ضبط شده
۳۱	ذخیره کردن مخاطبین
۳۰	حذف کردن مخاطب
۳۲	حذف کردن تمام مخاطبین
۷۳	ست کردن ریموت ها (LRN)
۷۱	ست کردن چشمی بیسیم
۷۴	حذف کردن ریموتها
۷۲	حذف کردن چشمی بیسیم
۶۰	استعلام شارژ سیم کارت
۶۱	استعلام قدرت (سیگنال دهی) آنتن



# LOCATIONS BURGLAR ALARM MANUAL



*Made In IRAN*